

Toiminnallisten alueiden rajaaminen SYKEssä

Antti Rehunen, Ville Helminen, Kimmo Nurmio
SYKE

Toiminnalliset alueet ja kasvuvyöhykkeet Suomessa
(ToKaSu)

Valtioneuvoston tutkimus- ja selvityshanke

Työpaja TEM:ssä 13.6.2016

Toiminnalliset alueet

- **Alueellisen vuorovaikutuksen ja liikkumismahdollisuuksien** perusteella rajatut alueet. Alueellinen vuorovaikutus on toiminnallisen alueen sisällä suurempaa niiden välillä.
- Toiminnallisella alueella ja vuorovaikutuksella tulee olla tietty **koko**, jotta alue muodostaa riittävän vahvan toiminnallisen kokonaisuuden
- **Arkiliikkuminen** on keskeisin lähtökohta toiminnallisen alueen määrittämisessä. Arkiliikkumisessa tarkastellaan erityisesti **työssäkäyntiä ja palveluasiointia**.
- Toiminnallinen alue kuvaa tyypillisesti tietyn työssäkäynti- ja asiointikeskuksen tai useamman toisiinsa tiiviisti linkittyneen keskuksen **vaikutusaluetta**.
- Keskuksen tai keskusten **saavutettavuuden** kautta voidaan kuvata liikkumismahdollisuuksia ja toiminnan potentiaalia.
- Käytävissä olevat **lähtötiedot** vaikuttavat toiminnallisen alueen rajaustapaan. Silloin kun saatavilla ei ole kattavia tietoja esim. asioinnista, voidaan hyödyntää saavutettavuutta ja erilaisia vetovoimamalleja asiointin suuntautumisen kuvaamisessa.

Toiminnallisten alueiden rajaamisen vaiheet

Tarkasteltavien keskusalueiden valinta (esim. taajamat)



Riittävän kokoisten ja omavaraisten keskusten valinta



Keskusten vaikutusalueiden määrittäminen esim. työssäkäynnin ja asioinnin perusteella



Keskusten vaikutusalueiden koon ja suuntautumisen analysointi



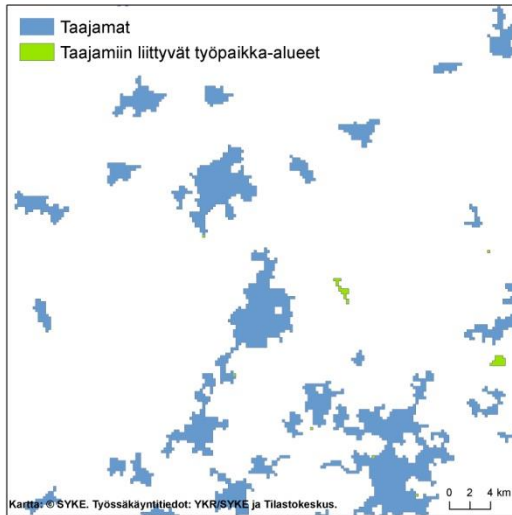
Pienten ja suurempaan keskuksen suuntautuneiden vaikutusalueiden liittäminen osaksi isompaa toiminnallista aluetta

Toiminnallisten alueiden rajaamisen aineistot ja menetelmät ToKaSu-hankkeessa

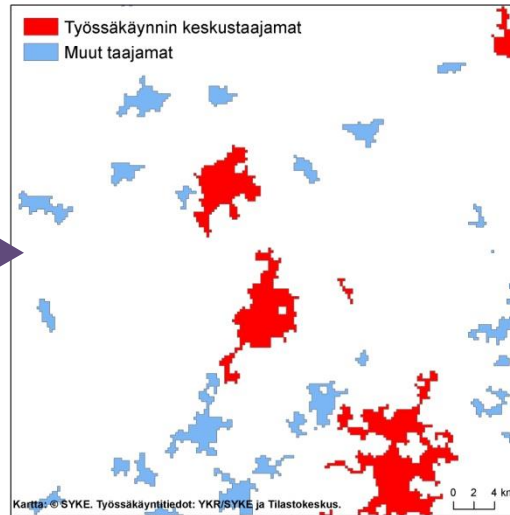
- Hyödynnetään ja päivitetään SYKEN vuonna 2012 laatimaa yhdyskuntarakenteen toiminnallisten alueiden rajaamisen menetelmä- ja aineistopohjaa
- Toiminnallisia alueita voidaan tarkastella useammalla mittakaavatasolla:
 - Aiempi menetelmä tunnisti jo maaseudun paikallisia vaikutusalueita, mutta on mahdollista hakea myös suuremmilta kaupunkiseuduilta paikallisia toiminnallisia osa-alueita
- Työssäkäyntialueiden muodostamiseen on käytössä tuoreempia aineistoja ja hieman tarkempia menetelmiä
- Asiointitiedon osalta käytettävissä on edelleen sama vuoden 2011 asiointiaineisto, josta uusi version valmistuu vasta 2017
- Asiointinäkökulmaa voidaan täydentää SYKEN kalibroiman vetovoimamallin avulla mallinnetulla asioinnin suuntautumistiedoilla
- Saavutettavuutta kuvataan autolla kuljettuna aikaetäisyytenä tie- ja katuverkolla ja joukkoliikennepalvelujen näkökulmasta matka.fi-aineiston pohjalta
- Mitä muita aineistoja, menetelmiä ja näkökulmia?
- Halutaanko tarkastella muuta kuin arkiliikkumisen toiminnallisuutta?

Esim. työssäkäyntialueiden rajaaminen SYKEssä

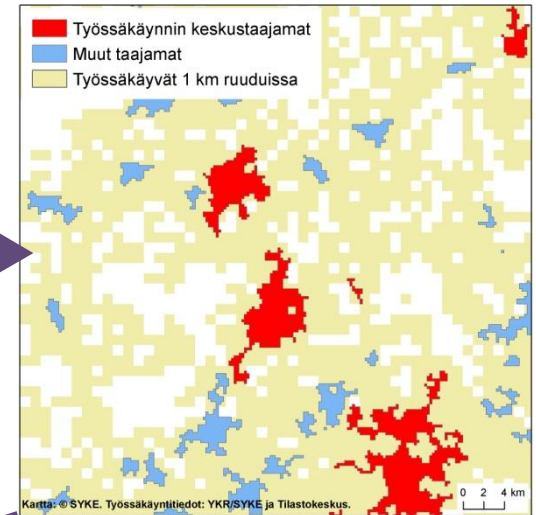
Taajamien välinen
työssäkäyntitarkastelu



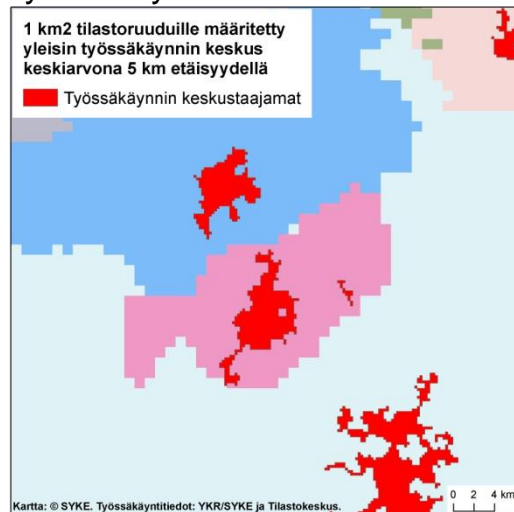
Valitaan työssäkäynnin keskus-
taajamiksi ne, joissa yli puolet käy
työssä omassa taajamassa



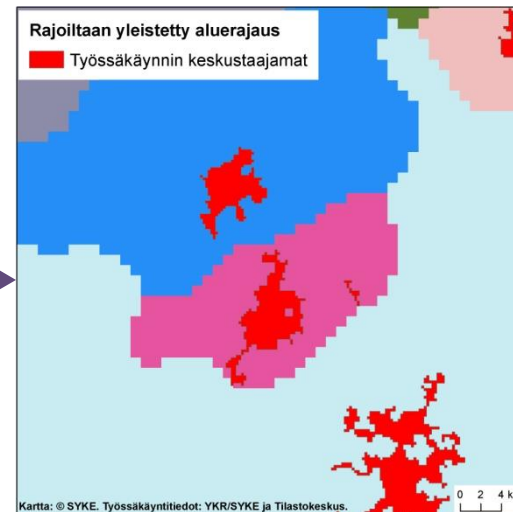
Määritetään eri keskuksissa
työssäkävien määrä
tilastoruudukossa



Määritetään yleisin
työssäkäynnin keskus



Yleistetään rajaus

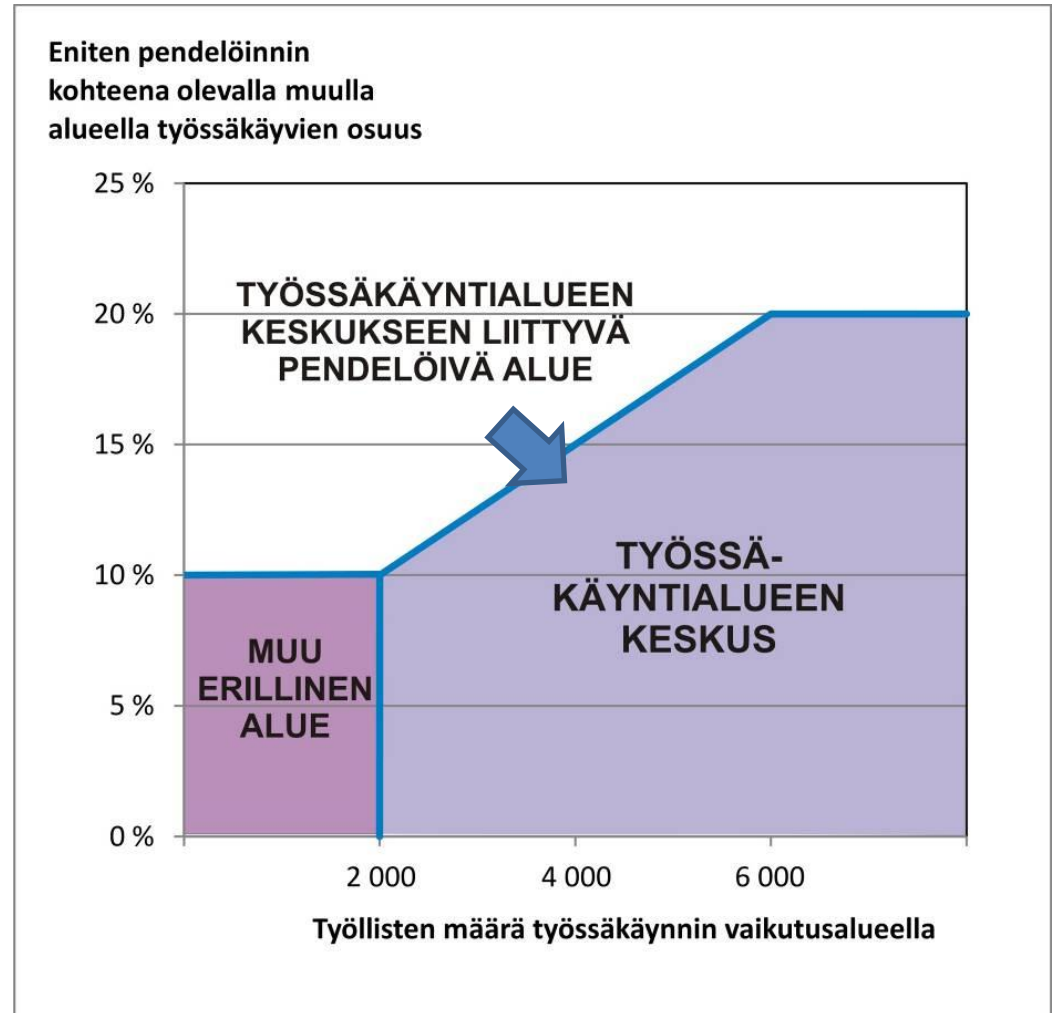


Pienempien ja suurempaan työssäkäyntikeskukseen suuntautuvien vaikutusalueiden liittäminen osaksi suurempien keskusten työssäkäyntialuetta





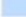
Työssäkäyntialueen koon raja-arvona käytetty **2 000 työllistä** vastaa noin 5 000 asukasta. Itsenäisellä työssäkäyntialueella jollekin **toiselle yksittäiselle vaikutusalueelle suuntautuvan työssäkäynnin tulee olla koon mukaan alle 10–20 %**.

Jos prosenttiraja ylittyy, alue liitetään kokonaisuudessaan osaksi toisen keskuksen työssäkäyntialuetta.

Alueen koon mukaan muuttuvan prosenttirajan avulla voidaan rajata omiksi työssäkäyntialueikseen melko pienet mutta hyvin itsenäiset alueet sekä toisaalta alueet, joilla pendelöinti on yleisempää, mutta joilla suurempi asukasmäärä takaa perustan toiminnallisuudelle.









Työssäkäynnin vaikutusalueet, joiden taajamakeskuksessa vähintään puolet työllisistä käy töissä omassa taajamassa vuoden 2007 tietojen perusteella


-  Työssäkäynnin vaikutusalueet
-  Työssäkäynnin keskustaajamat
-  Muut taajamat
-  Kuntaraja
-  Vesialueet

Kartta: © SYKE.
Työssäkäyntitiedot ja taajamat:
YKR/SYKE ja Tilastokeskus.
Kuntaraja ja vesialueet:
©Affecto Finland Oy,
Karttakeskus, Lupa L4659.

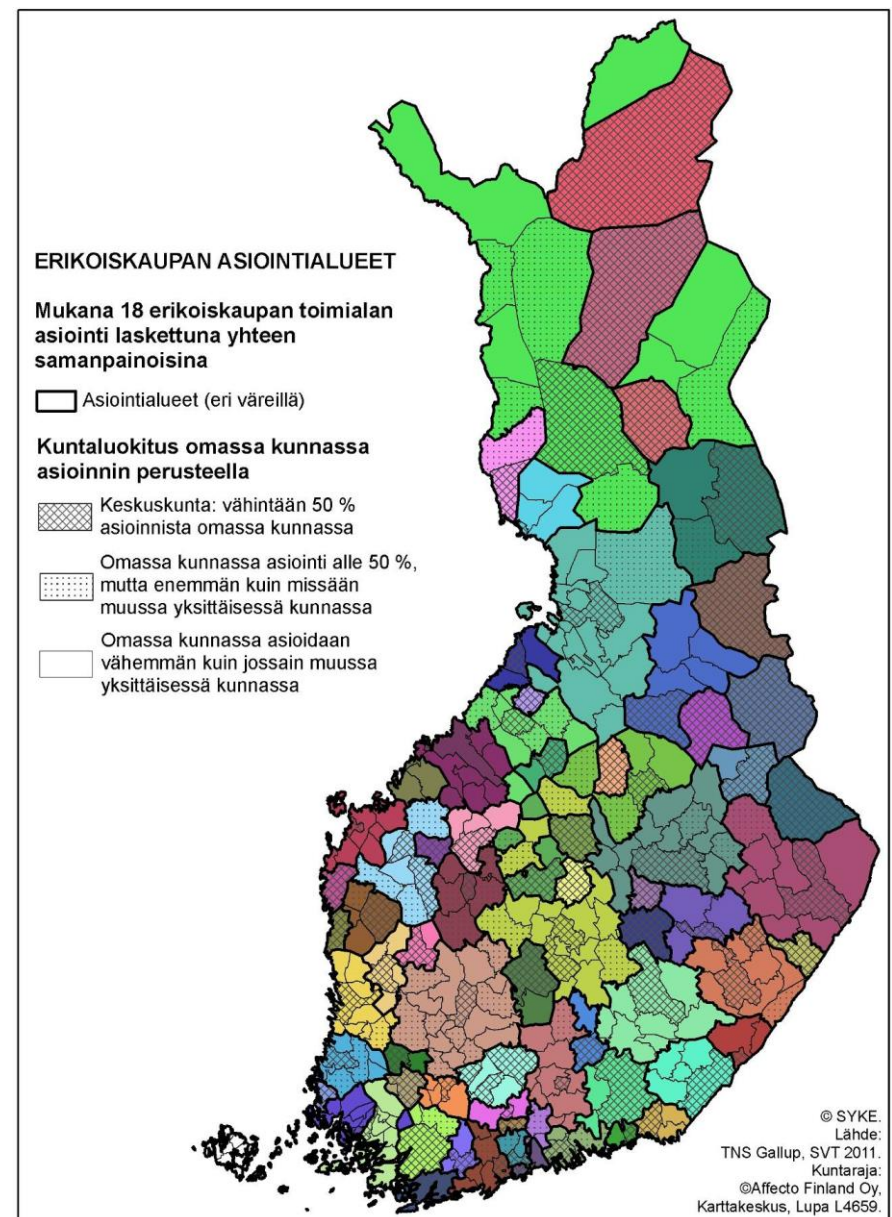
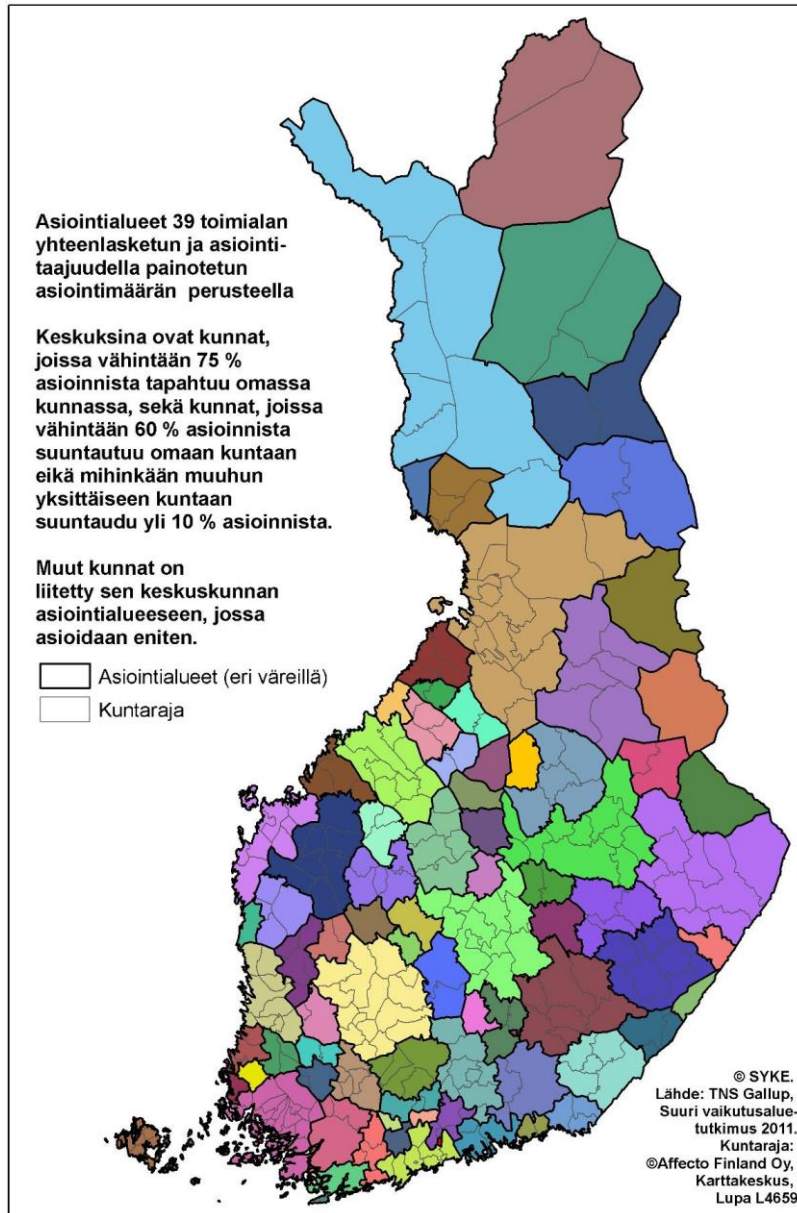
Varsinaiset työssäkäyntialueet ja niiden ulkopuoliset pienten keskusten työssäkäynnin vaikutusalueet vuonna 2007

-  Työssäkäyntialueen keskukset
-  Muut taajamat
-  Työssäkäyntialueet, 82 kpl
-  Metropolialueen osa-alueet, 3 kpl
-  Muut työssäkäynnin vaikutusalueet
-  Kuntaraja

Kartta: © SYKE.
Työssäkäyntitiedot ja taajamat:
YKR/SYKE ja Tilastokeskus.
Kuntaraja:
©Affecto Finland Oy,
Karttakeskus, Lupa L4659.

0 2040 km


Esim. asiointialueiden rajaaminen SYKEssä



Toiminnallisten alueiden rajauksen kokoaminen eri lähtöaineistoista

- **Työssäkäyntialuerajausta** voidaan käyttää toiminnallisten alueiden rajauksen **lähtökohtana**, sillä työssäkäynnistä on käytössä **laaja tietopohja, jossa** mukana ovat kaikki työssäkäyvät.
- **Työssäkäynti- ja asiointialueet** ovat suurelta osin **yhteneviä**, mutta **tietyissä tilanteissa on tarvetta painottaa** jompaakumpaa näkökulmaa
 - Muutamilla palvelukeskittymillä on suuri vaikutusalue palveluasioinnissa, mutta melko suppea työssäkäyntialue (esim. Ylivieska), jolloin toiminnallisen alueen rajauksessa on tarvetta painottaa asiointia
 - Suurimmilla monikeskuksisilla työssäkäyntialueilla palveluasioinnissa muodostuu paikallisia asiointialueita suurimpien alakeskusten ympärille, jolloin on tarvetta tunnistaa työssäkäyntialue kokonaisuutena, mutta tarpeen mukaan myös erillisiä osa-alueita asioinnin perusteella
- Kooltaan **pienet** työssäkäynnin tai asioinnin **vaikutusalueet on liitetty kokonaisuudessaan osaksi suuremman keskuksen vaikutusalueita.**
- Pienten vaikutusalueiden yhdistämisessä suuremmiksi kokonaisuuksiksi otetaan huomioon **myös saavutettavuus ja suuntautumisen ketjuuntuminen** (esim. Ruotsinpyhtää suuntautuu Loviisaan, joka suuntautuu Porvooseen, joka suuntautuu Helsinkiin)
- Osassa yhdistämisistä on käytetty **tapauskohtaista harkintaa**. Alueiden liittämisessä käytetty menetelmä on siis perustunut asiantuntija-arvioon.

SYKEN synteesi toiminnallisista alueista 2012

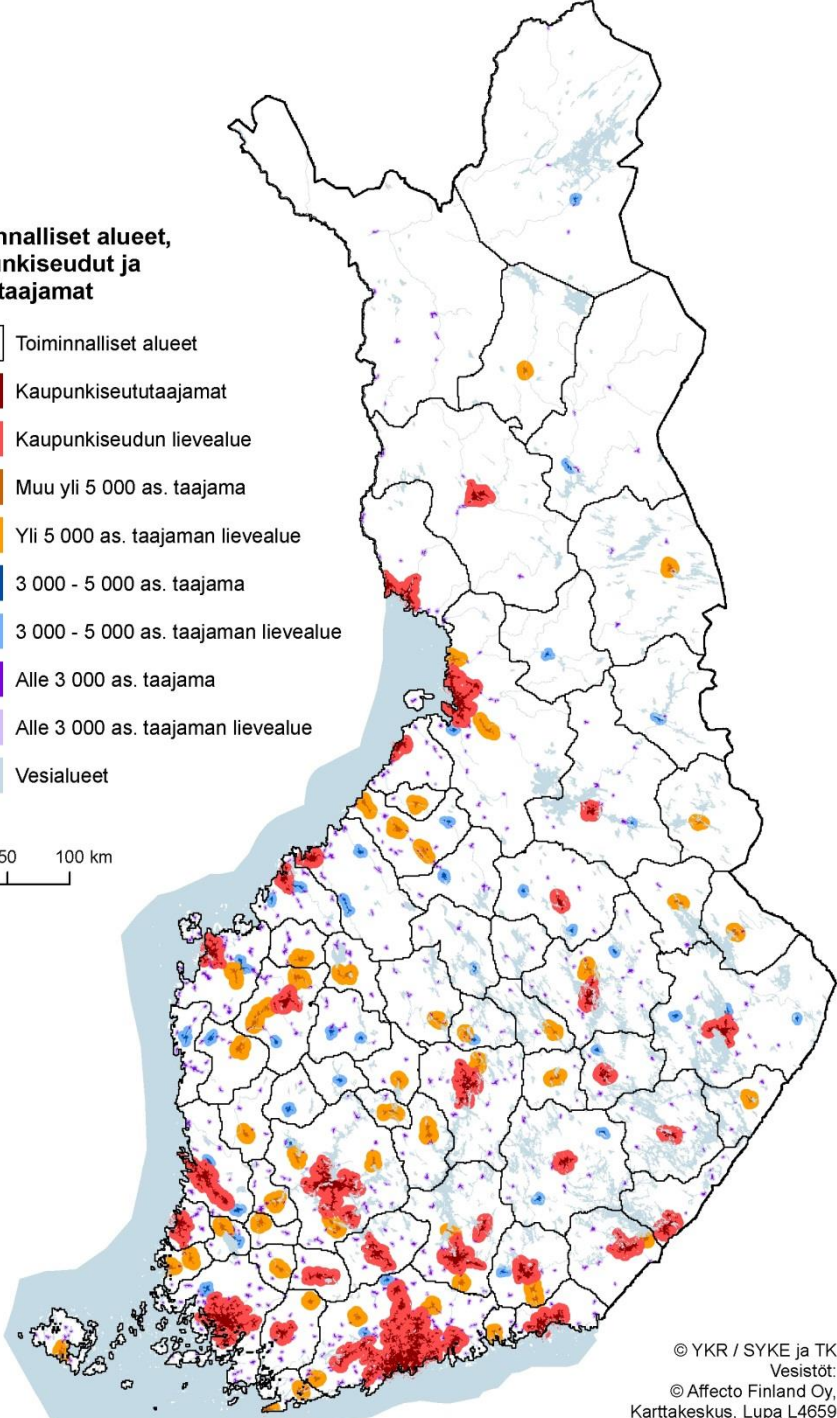
- Päivitetään ToKaSu-hankkeessa








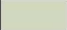
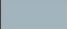



**Toiminnalliset alueet,
kaupunkiseudut ja
muut taajamat**

-  Toiminnalliset alueet
-  Kaupunkiseututaajamat
-  Kaupunkiseudun lievealue
-  Muu yli 5 000 as. taajama
-  Yli 5 000 as. taajaman lievealue
-  3 000 - 5 000 as. taajama
-  3 000 - 5 000 as. taajaman lievealue
-  Alle 3 000 as. taajama
-  Alle 3 000 as. taajaman lievealue
-  Vesialueet

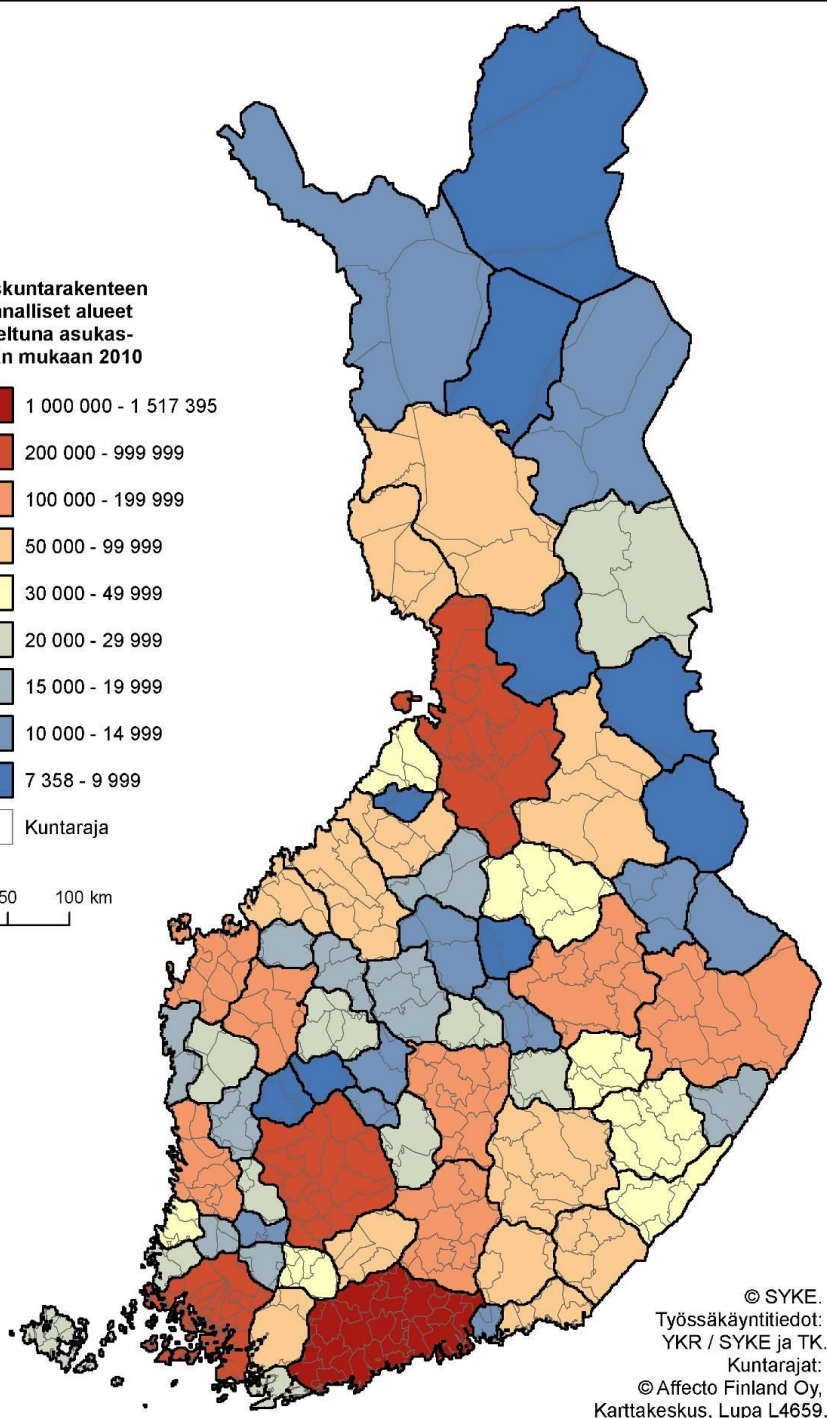
0 50 100 km



**Yhdyskuntarakenteen
toiminnalliset alueet
luokiteltuna asukas-
määrän mukaan 2010**

-  1 000 000 - 1 517 395
-  200 000 - 999 999
-  100 000 - 199 999
-  50 000 - 99 999
-  30 000 - 49 999
-  20 000 - 29 999
-  15 000 - 19 999
-  10 000 - 14 999
-  7 358 - 9 999
-  Kuntaraja

0 50 100 km



Taajamaverkoston kuvausta

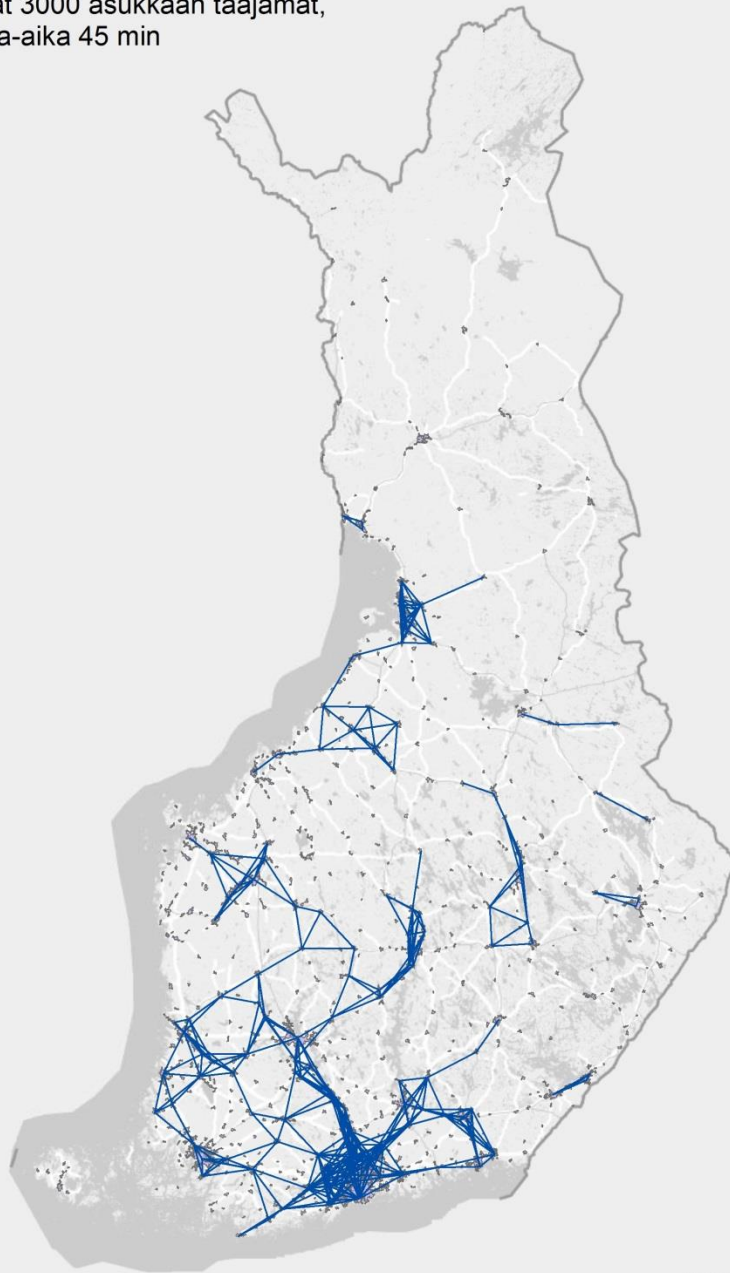
Figur 3-4 Karta över Sverige, dess tätorter, tätortsområden och nätverk



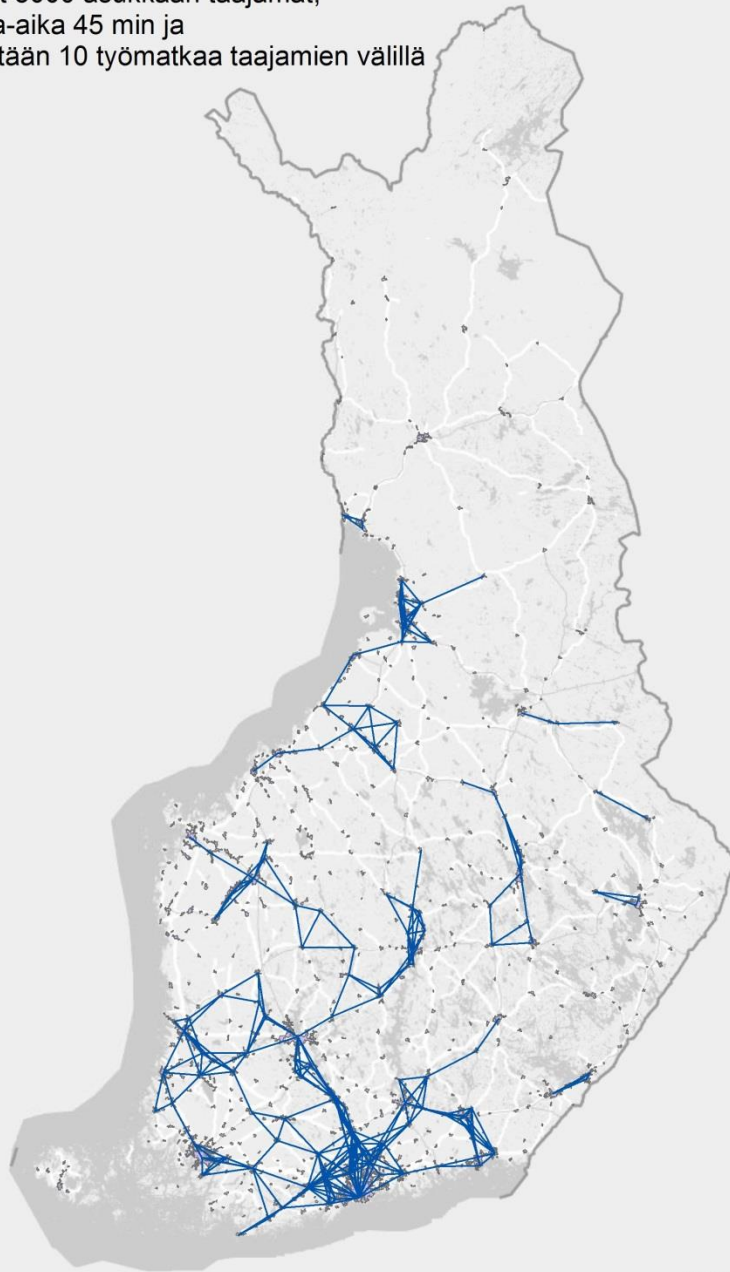
Källa: Tillväxtanalys-PIPoS.

Anm.: Tätorter utgörs av de svarta områdena, tätortsområden utgörs av de grå, de röda linjerna indikerar närtvetykopplingar inom 45 minuter. Mörkgrå områden är tätorter mindre än 3 000 invånare inom tätortsområden.

Tiheät 3000 asukkaan taajamat,
matka-aika 45 min



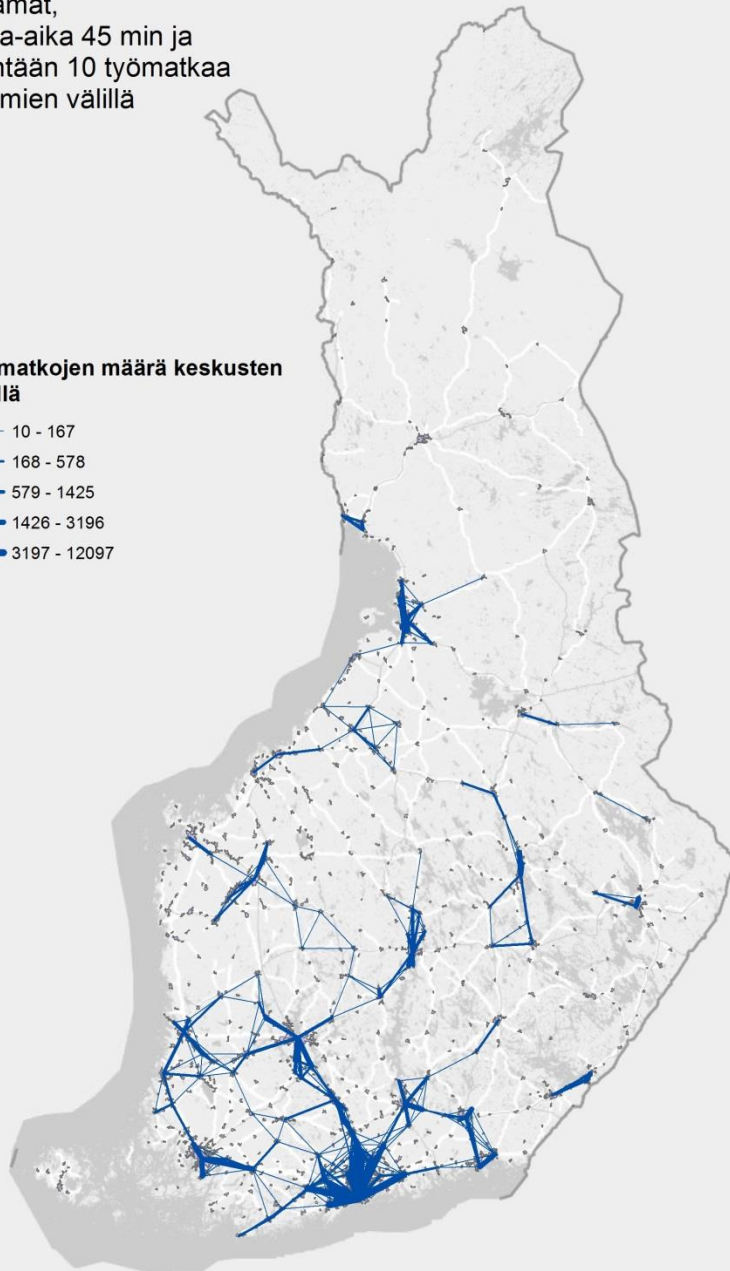
Tiheät 3000 asukkaan taajamat,
matka-aika 45 min ja
vähintään 10 työmatkaa taajamien välillä



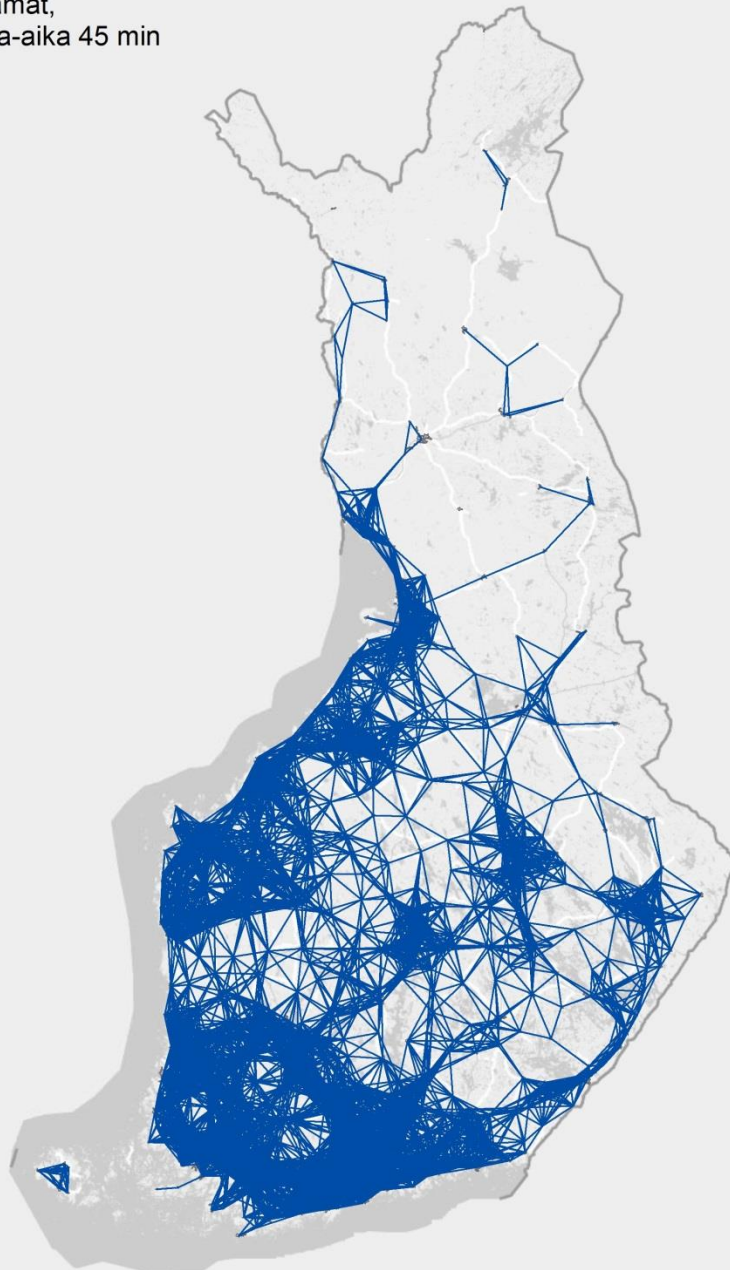
Taajamat,
matka-aika 45 min ja
vähintään 10 työmatkaa
taajamien välillä

**Työmatkojen määrä keskusten
välillä**

- 10 - 167
- 168 - 578
- 579 - 1425
- 1426 - 3196
- 3197 - 12097



Taajamat,
matka-aika 45 min



Taajamat,
matka-aika 45 min ja
vähintään 10 työmatkaa
taajamien välillä

